



DeOntdekplek

**Beleidsplan
Veiligheid & Gezondheid**

Inhoudsopgave

Inleiding	3
Visie veiligheid en gezondheid	4
Grote risico's	4
Fysieke veiligheid.....	4
Sociale veiligheid	5
Gezondheid	6
Omgang met kleine risico's	7
Ontdekkend spelen	7
Hitteplan	9
Calamiteiten	9
Eerste Hulp aan baby's en kinderen	11
Grensoverschrijdend gedrag	12
Vier-ogenprincipe	12
Achterwachtregeling	13

Inleiding

Voor u ligt het beleidsplan van De Ontdekplek. Met behulp van dit beleidsplan wordt inzichtelijk gemaakt hoe we op onze locatie werken. Met als doel de kinderen en medewerkers een zo veilig en gezond mogelijke werk, speel en leefomgeving te bieden waarbij kinderen beschermd worden tegen risico's met ernstige gevolgen en leren omgaan met kleine risico's. Dit beleidsplan is geldig vanaf 1 september 2023, wordt ieder jaar geëvalueerd en daar waar nodig aangevuld of gewijzigd.

Het beleidsplan Veiligheid en Gezondheid komt in de praktijk echter pas goed tot zijn recht als alle medewerkers zich betrokken voelen en het beleid uitdragen.

In de periode maart/april 2023 hebben we een risico-inventarisatie veiligheid en gezondheid uitgevoerd en hierbij zijn alle medewerkers betrokken. Met behulp van deze inventarisatie hebben we de risico's op onze locatie De Ontdekplek in kaart gebracht. Aan de hand daarvan is dit beleidsplan Veiligheid en gezondheid opgesteld. De grote risico's zijn beschreven in hoofdstuk 3.

Het beleidsplan wordt actueel gehouden door een periodieke evaluatie (jaarlijks) met alle medewerkers tijdens het teamoverleg. Zo blijven we scherp op onze werkwijzen. Ook wordt het plan tussentijds geactualiseerd indien hier aanleiding toe is. Bijvoorbeeld bij veranderingen in de omgeving of situatie, zoals bij een verbouwing of verandering in de inrichting, of wanneer zich onverhoopt toch een incident heeft voorgedaan.

Het beleidsplan Veiligheid en Gezondheid is voor alle ouders inzichtelijk op onze locatie van De Ontdekplek en via onze website www.kidathome.nl te downloaden.

Visie veiligheid en gezondheid

Kid@home vangt kinderen op in een veilige en gezonde kinderopvang. Dit doen we door:

- kinderen uit te dagen en te prikkelen in hun ontwikkeling
- kinderen af te schermen van grote risico's
- kinderen te leren omgaan met kleinere risico's

Wij staan voor kinderopvang waar gewerkt wordt vanuit passie en vanuit waar we een belangrijke bijdrage leveren aan de ontwikkeling, opvoeding en verzorging van kinderen. Het blijven uitdagen van kinderen en het leren omgaan met verschillende soorten situaties vormen daarvan een belangrijk onderdeel.

Vanuit de wet Innovatie Kwaliteit Kinderopvang dienen wij een beleid te creëren ten aanzien van Veiligheid en Gezondheid waar alle medewerkers zich verantwoordelijk voor voelen.

De belangrijkste aandachtspunten binnen het vormgeven van het beleid zijn:

- 1) het bewustzijn van mogelijke risico's,
- 2) het voeren van een goed beleid op grote risico's en
- 3) het gesprek hierover aangaan met elkaar.

Dit alles met als doel, een veilige, gezonde en leerzame omgeving te creëren. Een plek waar kinderen onbezorgd kunnen spelen, maar ook leren risico's te signaleren, te vermijden of te beperken, zodat zij zich optimaal kunnen ontwikkelen.

Grote risico's

Een veilige omgeving is een belangrijke voorwaarde voor kinderen om zich goed te kunnen ontwikkelen. Het is daarom belangrijk om gevaren van buitenaf en risico's met grote gevolgen zoveel mogelijk uit te sluiten. Risico's met grote gevolgen zijn risico's die leiden tot ernstige ongevallen, incidenten of gezondheidsproblemen. Door het treffen van maatregelen wordt de kans dat een groot risico zich voordoet tot een minimum beperkt.

De risico's met grote gevolgen zijn onderverdeeld in drie categorieën: fysieke veiligheid, sociale veiligheid en gezondheid. Onder deze drie categorieën zijn een aantal thema's ondergebracht, afkomstig uit de risicomonitor van veiligheid.nl en onder andere beoordeeld met behulp van de Risico-inventarisatielijst Veiligheid en Gezondheid van Kid@home.

Fysieke veiligheid

Hieronder zijn de voornaamste risico's met grote gevolgen voor de fysieke veiligheid beschreven, met de maatregelen om het risico dat als ze zich voordoen te verkleinen.

Inrichting binnenruimten

- Kleine voorwerpen worden buiten het bereik van jonge kinderen bewaard.
- Lucifers en aanstekers worden buiten bereik van jonge kinderen bewaard.
- Giftige stoffen, zoals schoonmaakmiddelen en medicijnen, staan buiten het bereik van kinderen.
- Gevaarlijk bestek (zoals scherpe messen en scharen) of apparatuur zijn buiten het bereik van jonge kinderen.
- Bedden voldoen aan de veiligheidseisen en worden afgesloten als een kind in bed gelegd wordt.
- De kinderen slapen in een slaapzak, er worden geen dekens, kussens of grote knuffels gebruikt.
- Baby's worden altijd op de rug te slapen gelegd. Bij uitzondering door een medische reden wordt door de ouders een verklaring van een arts afgegeven. Dit geldt ook voor

- het inbakeren van baby's.
- In de slaapruijnte is een beeldbabyfoon aanwezig, de kinderen worden nauwlettend in de gaten gehouden.
- De pedagogisch professional houdt altijd lichamelijk contact bij het verschonen op de commode.

Inrichting buitenruimte

- De omheining rond de opvang beschermt kinderen tegen risico's buiten de opvang.
- Bij het buiten spelen wordt altijd toezicht gehouden.
- Er is geen open water in de buitenruimte aanwezig.

Veilig gebouw

- Ramen of glas op kindhoogte zijn voorzien van dubbelglas.
- Deurklinken staan omhoog en er zijn traphekjes voor deuropeningen geplaatst.
- Elektra is veilig, elektriciteitssnoeren zijn goed weggewerkt, de stopcontacten voorzien van een beveiliging.
- Er hangen goed werkende rookmelders.
- Er is een ontruimingsplan aanwezig.
- Er is een evacuatiebedje aanwezig.
- De locatie beschikt over meerdere vluchtroutes, er is ook een directe deur naar buiten.

Vervoer en uitstapjes

- Bij het maken van uitstapjes wordt extra gelet op risico's die op eigen locatie niet aanwezig zijn.
- De vervoersmiddelen die gebruikt worden bij uitstapjes zijn veilig.
- Bij uitstapjes krijgen de kinderen veiligheidshesjes aan zodat zij goed zichtbaar zijn.
- Er is voldoende begeleiding bij uitstapjes.
- Telefoon wordt meegenomen.

Sociale veiligheid

Hieronder zijn de voornaamste risico's met grote gevolgen voor de sociale veiligheid beschreven, met de maatregelen om het risico dat als ze zich voordoen te verkleinen.

Veiligheid en ontwikkeling

- Het kind voelt zich veilig op de opvang.
- Onbekende personen kunnen de opvang niet betreden zonder toestemming.
- Kinderen kunnen de opvang niet zonder toestemming verlaten.
- Het kind heeft op de opvang alle mogelijkheden om zich goed te kunnen ontwikkelen.

Kindermishandeling en ongewenst gedrag

- Alle medewerkers zijn in het bezit van een Verklaring Omtrent Gedrag (VOG).
- Medewerkers zijn in staat kindermishandeling in huiselijke kring te signaleren en het aan te pakken. Ze werken volgens de verplichte meldcode huiselijk geweld en grensoverschrijdend gedrag.
- Zorgen worden besproken met ouders en vastgelegd.
- Op de opvang wordt grensoverschrijdend gedrag tussen kinderen onderling direct aangepakt.
- Bij het werken met 0 - 4 jarigen hanteren wij het vierogenbeleid.
- Er is een achterwachttregeling opgesteld.

Halen en brengen

- De overdracht van verantwoording en bijzonderheden van medewerker van/naar ouder bij halen en brengen is goed geregeld.

Privacy

- Er is een organisatiebreed privacybeleid/ AVG aanwezig.

Gezondheid

Hieronder zijn de voornaamste risico's met grote gevolgen voor de gezondheid beschreven, met de maatregelen om het risico dat als ze zich voordoen te verkleinen.

Gezond binnenmilieu

- Ruimtes zijn aangenaam om in te verblijven, door juiste temperatuur en voldoende ventilatie.
- Ruimtes zijn schoon en vrij van schadelijke stoffen.
- Inademing van giftige dampen door schoonmaakmiddel wordt voorkomen.

Eten en drinken

- Eten en drinken wordt hygiënisch bereid, zodat kinderen er niet ziek van worden.
- Voor het eten en drinken wassen de kinderen en medewerkers hun handen met water en zeep of met behulp van 'snoetenpoetsers'. Oudere kinderen doen dit zoveel mogelijk zelfstandig, jongere kinderen worden hierbij geholpen

Verschoenen en toiletgebruik

- Kinderen worden verschoond op een hygiënische wijze.
- Het aankleedkussen wordt na gebruik schoongemaakt met water en allesreiniger.
- Toiletbezoek gebeurt veilig en hygiënisch.
- De medewerkers gebruiken tijdens het verschoenen handschoenen, na afloop wassen zij de handen met water en zeep.
- Kinderen wassen na toiletgebruik de handen met water en zeep.

Zonbescherming

- Kinderen worden goed beschermd tegen de zon en uitdroging.
- Zonnebrandcrème is aanwezig, bij kinderen met allergie geven ouders dit zelf mee.

Overdracht ziektekiemen

- Kinderen en medewerkers wassen regelmatig (in ieder geval bij eet-, verschoon- en toiletsituaties) goed hun handen.
- Kinderen en medewerkers niezen of hoesten zo dat verspreiding van ziekteverwekkers zoveel mogelijk wordt voorkomen.
- Er wordt gebruikgemaakt van schone doeken (vaatdoekjes, slabbetjes, spuugdoekjes, washandjes).
- Fopspenen zijn veilig, zodat letsel of verspreiding van ziektekiemen wordt voorkomen.
- De kans dat kinderen gestoken of gebeten worden door wespen, bijen en teken wordt zo klein mogelijk gemaakt.

Medisch handelen

- Alle medewerkers zijn in het bezit van een geldig en geregistreerd certificaat voor kinder-EHBO.
- De verantwoordelijkheid met betrekking tot het toedienen van medicatie blijft bij de ouders liggen, dit is schriftelijk vastgelegd.

Omgang met kleine risico's

Kid@home wil kinderen een zo veilig en gezond mogelijke opvang bieden. Hierbij willen we ongelukken of ziekte als gevolg van een bijvoorbeeld niet schoon of ondeugdelijk speelgoed voorkomen. Maar met overbescherming doen we de kinderen uiteindelijk ook geen goed. Daarom beschermen we de kinderen tegen grote risico's maar een bult, een schaafwond of iets dergelijks kan gebeuren. Sterker nog, er zit ook een positieve kant aan:

- Het heeft een positieve invloed op de motorische vaardigheden
- Het vergroot zelfvertrouwen, zelfredzaamheid en doorzettingsvermogen
- Het vergroot sociale vaardigheden

Daarom aanvaarden wij op onze opvang de risico's die slechts kleine gevolgen kunnen hebben voor de kinderen en leren ze hier op een juiste manier mee om te gaan. Om risicovolle speelsituaties veilig te houden moeten kinderen zich daarom tijdens spelsituaties of activiteiten houden aan diverse afspraken. Daarnaast zijn er afspraken over hoe om te gaan met spullen als speelgoed en gereedschap, dit om te voorkomen dat door oneigenlijk gebruik letsel kan ontstaan.

Om gezondheidsrisico's te beperken en de kinderen hieraan zelf bij te laten dragen zijn daarom goede afspraken met kinderen noodzakelijk. Voorbeelden van afspraken die met kinderen zijn gemaakt zijn het wassen van de handen na toiletbezoek of het niezen/hoesten in de elleboog. Ook leren de jonge kinderen dat ze niet met de afvallemmer mogen spelen, maar wel zelf hun luier weg mogen gooien.

In hun handelen zijn pedagogisch medewerkers een voorbeeld voor de kinderen. Dit is onderdeel van het pedagogisch handelen. De afspraken worden regelmatig met de kinderen besproken en herhaald. Bijvoorbeeld voorafgaand aan een activiteit of spel, voorafgaand aan een verschoningsmoment of in periodes dat veel kinderen en medewerkers verkouden zijn.

Ontdekkend spelen

Bij De Ontdekplek staat de ontwikkeling van kinderen centraal. Een belangrijk onderdeel van hun groei is het ontdekken van de wereld om hen heen, wat zij doen door middel van spel. 'Ontdekkend spelen' biedt kinderen de kans om zelfvertrouwen op te bouwen, probleemoplossende vaardigheden te ontwikkelen en fysieke uitdagingen aan te gaan. Dit beleidsplan beschrijft hoe wij omgaan met ontdekkend spelen.

Ontdekkend spelen biedt kinderen de kans om op een natuurlijke manier te groeien en te leren, terwijl wij zorgen voor een veilige en ondersteunende omgeving. Door kinderen de ruimte te geven om te experimenteren, fouten te maken en nieuwe uitdagingen aan te gaan, bereiden we hen voor op een leven vol zelfvertrouwen, veerkracht en creativiteit.

De pedagogisch professionals spelen een belangrijke rol in het begeleiden van ontdekkend spelen. Zij helpen bij:

- Het creëren van een veilige maar uitdagende omgeving waarin kinderen op hun eigen niveau kunnen ontdekken.
- Het observeren en ondersteunen van kinderen, zonder direct in te grijpen bij elk risico.
- Het aanmoedigen van kinderen om hun grenzen te verkennen en om te gaan met uitdagingen.
- Het zorgen voor een juiste balans tussen veiligheid en uitdaging.
- Het voorkomen van situaties waarbij kinderen elkaar pijn doen of voorwerpen beschadigen.

Onlosmakelijk verbonden aan ontdekkend spelen is risicovol spelen. Bij De Ontdekplek vinden we het heel belangrijk dat kinderen om te leren gaan met risico's. Wij vinden risicovol

spel echter geen doel op zich.

Er zijn diverse vormen van risicovol spelen. Deze spelactiviteiten vinden meestal plaats als kinderen vrij buitenspelen. Er zijn in totaal acht vormen van risicovol spel geformuleerd, waarbij de eerste twee vooral voor de allerjongsten zijn:

Plaatsvervangend risico

Plaatsvervangend ontdekken is goed voor de emotionele ontwikkeling en het leren van consequenties.

- Kleine kinderen (0 - 2 jaar) kunnen het spel van anderen observeren. Zo leren zij welke uitdagingen er zijn zonder zelf in gevaar te komen.

Spelen met impact

Spelen met impact is goed voor het ontwikkelen van: de fysieke fitheid, de motorische vaardigheden, het ruimtelijk inzicht, het inschatten van diepte en snelheid en het zelfvertrouwen.

- Kleine kinderen (0 - 2 jaar) worden op een goede manier begeleid bij het ervaren van de impact van botsen en vallen.

Trek- en duwspelen (stoeien)

Trek- en duwspelen zijn goed voor het ontwikkelen van: de fysieke fitheid, motorische vaardigheden en sociale vaardigheden.

- Er zijn plekken waar kinderen trek- en duwspelen kunnen uitvoeren.
- Als een ander kind zich bezeert moet je stoppen.

Spelen met snelheid

Spelen met snelheid is goed voor het ontwikkelen van: de fysieke fitheid, de motorische vaardigheden, het ruimtelijk inzicht, het inschatten van diepte en snelheid en het zelfvertrouwen.

- Er zijn aparte plekken waar kinderen activiteiten op snelheid mogen uitvoeren.

Spelen op hoogte

Spelen op hoogte is goed voor het ontwikkelen van: de fysieke fitheid, de motorische vaardigheden, het ruimtelijk inzicht, het inschatten van diepte en snelheid en het zelfvertrouwen.

- Kinderen klimmen alleen in (natuurlijk) speelmateriaal waar ze zelf op/in kunnen komen, zodat ze zelfstandig ook weer naar beneden kunnen komen.
- Speeltoestellen, muurtjes en (natuurlijk) speelmateriaal zijn veilig en van goede kwaliteit.

Spelen uit zicht

Spelen uit het zicht is goed voor het ontwikkelen van: zelfstandigheid, verantwoordelijkheid en samenwerken.

- Er zijn veilige omstandigheden gecreëerd waarin kinderen uit het zicht kunnen spelen.

Spelen op risicovolle plekken

Spelen op risicovolle plekken is goed voor het leren omgaan met: potentieel gevaarlijke situaties en niet snel angstig hoeven te zijn.

- Er zijn veilige omstandigheden gecreëerd om op een risicovolle plek te spelen.
- Gevaarlijke plekken waar kinderen niet mogen komen, zijn afgeschermd.

Spelen met gevaarlijke voorwerpen

Spelen met gevaarlijke voorwerpen is goed voor het ontwikkelen van: vaardigheden die het kind nodig heeft in het dagelijks leven en het zelfvertrouwen.

- Kinderen die nog geen gevaar in kunnen schatten, mogen niet met gevaarlijke voorwerpen spelen of werken.

- Er wordt alleen gewerkt met goed werkende voorwerpen die geschikt zijn voor de leeftijd van het kind.

Hitteplan

Op de Ontdekplek hebben we een hitteplan opgesteld. Dit hitteplan treedt in werking als er een buitentemperatuur van 25°C of meer voorspeld wordt. Door het nemen van preventieve maatregelen proberen we tijdens hitte een zo gezond en veilig mogelijk klimaat voor kinderen en pedagogisch professionals te creëren.

Ruimte

- Bij het openen van de Ontdekplek worden de ruimtes goed geventileerd door middel van het openzetten van ramen en deuren.
- Indien nodig kunnen de hekjes in de deuren gesloten worden zodat kinderen niet zelfstandig naar buiten of de gang op kunnen gaan.
- Alle zonneschermen worden naar beneden gedaan. Ook de gordijnen worden gesloten.
- Zodra de buitentemperatuur hoger wordt dan de binnentemperatuur worden ramen en deuren gesloten. Deze waarden zijn af te lezen met de thermometer die zowel de binnen- als buitentemperatuur meet.
- Mobiele airco en ventilatoren worden gebruikt.

Kinderen

- Ouders worden gestimuleerd om kinderen lichte, luchtige kleding aan te trekken. Ook het gebruik van petten en hoeden wordt geadviseerd.
- Indien nodig wordt de kleding door de pedagogisch professional aangepast zodat kinderen met blote armen en benen of alleen in een romper kunnen spelen.
- Kinderen worden regelmatig gestimuleerd om water te drinken. Ook baby's krijgen extra water tussendoor.
- De kinderen slapen in dunne slaapzak, met een katoenen lakentje of alleen in hun ondergoed of romper.
- Alle kinderen worden regelmatig gecontroleerd op tekenen van oververhitting (rode huid, vermoeidheid, verwarring).

Buitenspel

- De kinderen worden ingesmeerd met een zonnebrandmiddel (factor 30 of hoger). Ze worden minimaal elke twee uur opnieuw ingesmeerd.
- Zonnebrandmiddel is aanwezig op de Ontdekplek. Mocht een kind hier allergisch voor zijn dan geven ouders dit zelf mee.
- Kinderen spelen zoveel mogelijk in de schaduw.
- Een kinder- of wandelwagen wordt in de schaduw gezet. De kinderwagen mag niet afgedekt worden met een hydrofiele luier of andere doek.
- Verplaats het buitenspelen tijdens de heetste uren van de dag (tussen 12.00 en 16.00 uur) naar vroeg in de ochtend.
- Overweeg om buitenactiviteiten helemaal te vermijden en doe binnen-activiteiten in een koelere ruimte.

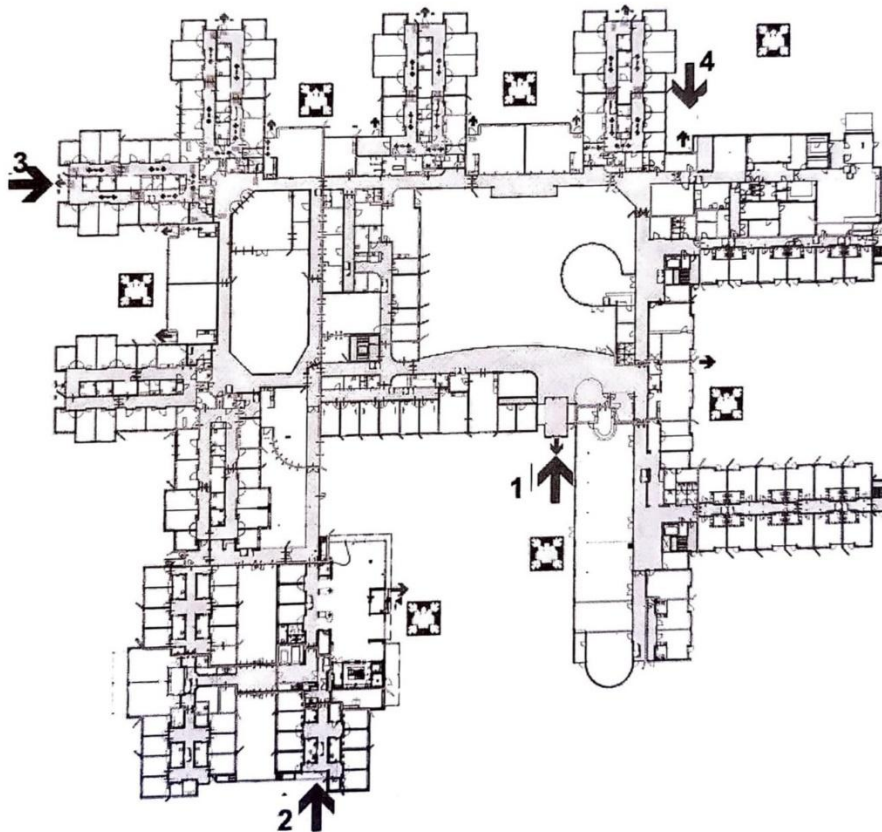
Calamiteiten

Een calamiteit is een onverwachte en ernstige gebeurtenis die onmiddellijke actie vereist om schade te beperken. Dit kan een uitlaande brand, een natuurramp, technische storing, een menselijke fout of een opzettelijke daad zijn.

De Ontdekplek sluit zich in geval van calamiteiten aan bij het Bedrijfsnoodplan van De Gouden Appel 120-122. Dit is geldend voor het gehele gebouw en in samenwerking opgesteld tussen RijnWaal Zorggroep en de aangrenzende Zinzia Zorggroep. De Ontdekplek doet mee met de gezamenlijke ontruimingsoefeningen.

Op onderstaand schema staan de vluchtroutes. Voor De Ontdekplek geldt dat er een directe vluchtroute naar buiten is. Deze deur naar buiten wordt aan het begin van de dag met de sleutel geopend en eventueel op de knip gedaan zodat deze in geval van nood altijd snel te openen is.

Alternatieve vluchtroutes staan ook in onderstaand schema vermeld.



Brandmelder en blusmiddelen hangen in de hal naast de opvangruimte. In de opvangruimte is altijd een goed werkende telefoon aanwezig. In deze telefoon staat een lijst met de op dat moment aanwezige kinderen en de gegevens van de ouders vermeld.

In de slaapruiimte staat een evacuatiebedje om de allerkleinsten snel naar buiten te kunnen vervoeren.

Gedragsregels bij calamiteiten

Bij ontdekking van brand:

- Blijf kalm, voorkom paniek, ren en schreeuw niet;
- Sla de brandmelder in en bel 112;
- Houd de telefoon bij je;
- Sluit ramen en deuren;
- Beng de aanwezigen in veiligheid

- Begin, indien mogelijk, met blussen (beginnende brand)
- Maak gebruik van de dichtstbijzijnde nooduitgang;
- Volg instructies op van de Calamiteitenleider of het bevoegd gezag op;
- Blijf bij rookontwikkeling dicht bij de grond.

Hoe te handelen bij ontruimingsalarm:

- Ontruimen kan plaatsvinden op instructie van Calamiteitenleider of Brandweer;
- Indien bovengenoemde (nog) niet aanwezig zijn, op eigen initiatief ontruimen;
- Voorkom paniek;
- Neem de telefoon mee;
- Verzamel de kinderen en breng ze bij voorkeur naar de tuin. De allerkleinsten kunnen in het evacuatiebedje;
- Controleer alle ruimten;
- Laat een slachtoffer nooit alleen;
- Ontruim eerst de ruimte waar het incident is, vervolgens de naastliggende ruimten;
- Volg instructies van de Calamiteitenleider of het bevoegd gezag op.

Eerste Hulp aan baby's en kinderen

Op De Ontdekplek hebben alle pedagogisch professionals een geldig en geregistreerd certificaat voor Eerste Hulp aan baby's en kinderen. Jaarlijks wordt vanuit Kid@home een herhalingsbijeenkomst van het Nederlandse Rode kruis aangeboden om deze kennis actueel te houden. Deze trainingen worden verzorgd door een gecertificeerd trainer.

Uiteraard hopen we dat er tijdens de opvang geen ongevallen plaats zullen vinden. Mocht dit toch het geval zijn dan dient de pedagogisch professional daarvan bij Kid@home melding te maken. Hiervoor hebben wij het Registratieformulier Ongevallen ontwikkeld. Op deze wijze hopen wij inzicht te krijgen in de risico's die er tijdens de opvang zijn om deze in de toekomst zoveel mogelijk te kunnen voorkomen.

Grensoverschrijdend gedrag

Grensoverschrijdend gedrag door volwassenen of door kinderen kan een enorme impact hebben op het welbevinden van het getroffen kind. Dit thema heeft dan ook onze bijzondere aandacht en daarom heeft De Ontdekplek een aantal maatregelen getroffen.

Kid@home heeft een Meldcode Huishoudelijke geweld en Kindermishandeling opgesteld. Deze is ook voor De Ontdekplek geldig. De meldcode is een leidraad voor pedagogisch professionals over hoe en op welke manier zij iets kunnen ondernemen in het geval zij grensoverschrijdend gedrag vermoeden. Mocht er sprake zijn van eventuele kindermishandeling of verwaarlozing dan wil de pedagogisch coach daarbij zoveel mogelijk ondersteuning bieden.

De volgende maatregelen worden genomen om grensoverschrijdend gedrag te voorkomen:

- Alle pedagogisch professionals hebben een Verklaring Omtrent Gedrag (VOG verklaring).
- Alle pedagogisch professionals zijn ingeschreven in het Personen Register Kinderopvang waardoor zij continue gescreend worden.
- Medewerkers kennen de Meldcode en komen in actie als er een vermoeden van grensoverschrijdend gedrag bestaat. Ook als dit een collega betreft.
- Er vindt eens per twee jaar een training Meldcode Huishoudelijke geweld en Kindermishandeling voor alle pedagogisch professionals plaats om de kennis actueel te houden.
- We leren kinderen hoe je met elkaar om kunt gaan waarbij respect is voor normen en waarden. Zo weten kinderen wat wel en niet toelaatbaar is en wat gepast en ongepast gedrag is.
- Daarnaast leren we kinderen dat het belangrijk is dat ze het direct aangeven als zij bepaald gedrag ervaren dat niet wenselijk is. We helpen ze mondiger te maken op momenten dat dit nodig is.
- Er zijn duidelijke afspraken over hoe er gehandeld moet worden als een kind een ander kind mishandelt.

Vier-ogenprincipe

Op kinderopvang De Ontdekplek wordt het vier-ogenprincipe gehanteerd. Dit houdt in dat een andere volwassene altijd moet kunnen meekijken of luisteren om te voorkomen dat volwassenen zich gedurende langere tijd ongehoord of ongezien kunnen terugtrekken met een kind. Doel van dit principe is om de kinderen in een beschermde en veilige omgeving op te vangen.

Wij geven hier op de volgende wijze vorm aan:

- De slaapkamer is voorzien van een babyfoon met camera.
- Er is veel glas naar de “buitenwereld” aanwezig op De Ontdekplek.
- Onze buitenspeelruimte is goed te overzien door aangrenzende woningen.
- Op De ontdekplek zijn elke dag twee pedagogisch professionals op de groep aanwezig.
- Mocht er in verband met de kindbezetting één pedagogisch professional op de groep staan dan kan de pedagogisch coach of een andere medewerker van Kid@home onverwachts langskomen.
- Het eerste en het laatste uur van de dag staat een pedagogisch professional alleen op de groep (drie-uursregeling). Door het onvoorspelbare brengen en halen van de kinderen door ouders/verzorgers is er genoeg controle.

Achterwachting

In geval van nood kan er contact worden opgenomen met een achterwacht. De achterwacht is een volwassene die binnen 15 minuten in de kinderopvang aanwezig kan zijn.

De volgende personen zijn bereikbaar als achterwacht:

Janet van Helden	06-55502101
Margreet van Osch	06-14898156